

PIIRI KÄTTENÄITAMISE KUTSE

Lp Aakre metskond 165 (94301:001:0351) katastriüksuse omanik **Eesti Vabariik, volitatud asutus Riigimetsa Majandamise keskus**

Piiri asukoha maastikul kättenäitamise põhjus

Teatan Valga maakonnas Valga vallas Mustumetsa külas Teile kuuluva Aakre metskond 165 (94301:001:0351) katastriüksuse jagamisest Aakre metskond 165, 3 Jõhvi-Tartu-Valga tee, Jõhvi-Tartu-Valga tee, Jõhvi-Tartu-Valga tee ja Jõhvi-Tartu-Valga tee katastriüksusteks ning selle osalisest mõõdistamisest.

Aakre metskond 165 osalise mõõdistuse alas on säilinud kolm (pp13, 14, 49) metalltoru. Käesoleva mõõdistusega taastatakse varasemate koordinaatide alusel piirimärgid nr 3, 42, 28, 42, 55, 56, 100 ja paigaldatakse jagamise skeemi alusel piirimärgid nr 4-12, 29-36, 38-41, 43-48, 57-58. Piiripunktidesse nr 1, 2, 15-22, 23-25, 50-54 piirimärke ei paigaldata, sest need hävinevad eeldatavasti teede ehituse käigus ja nad on varasemalt olnud tähistamata piiripunktid.

Piiripunktides nr 26, 27 olid varasemalt piirimärgid, aga nende taastamine ei ole otstarbekas, sest nad eeldatavasti hävinevad teede ehituse käigus.

Piiripunktis nr 13 võetakse kasutusele olemasoleva nõuetele vastav metalltoru, mis on paigaldatud Keldusilla jagamise käigus.

Piirimärk nr 41 paigaldatakse piirimärkide nr 42 ja 100 sirgele.

Piirimärgid nr 38, 29 paigaldatakse piirimärkide nr 28 ja 42 sirgele.

Piirimärk nr 48 paigaldatakse olemasolevate Alakõrtsi piirimärkide nr 3 ja 4 (Alakõrtsi plaani järgi) sirgele.

Aeg ja koht

Kutsun Teid **Aakre metskond 165, 3 Jõhvi-Tartu-Valga tee, Jõhvi-Tartu-Valga tee, Jõhvi-Tartu-Valga tee ja Jõhvi-Tartu-Valga tee** katastriüksuse piiri ja piirimärkide kättenäitamisele: **23.03.2023 kell 9:00**. Kui jõuate varem või hiljem võite helistada +372 5695 7364.

Piiri ja piirimärkide kättenäitamine toimub nimetatud katastriüksustel looduses.

Kohtumiskohaks on piiripunkt **nr 48**, mis on näidatud kaasasoleval skeemil.

Ilumata jätmise või kirjaliku seisukoha esitamata jätmise tagajärjed

Kui Te ei saa piiri kättenäitamisele tulla, palun teavitage mind sellest kirja lõpus oleva e-maili või telefoni teel. Samadel kontaktidel saate esitada ka täiendavaid küsimusi. Piiri kättenäitamisele võite saata ka esindaja. Palun mind sellest eelnevalt teavitada ja esitada mulle esindust tõendav volikiri.

Kutse saatmisega loetakse piirimärkide asukohad ja nende alalhoiu kohustus kinnisasja omanikule teatavaks tehtuks ja omanik piiride asukohaga nõustunuks (maakatastriseaduse § 17 lõige 6), välja arvatud juhul, kui ilmneb piiride kindlakstegemise vajadus.

Kui Teil on piiri ja piirimärkide kohta märkusi, tuleb need esitada hiljemalt piiri kättenäitamisel maastikul. Teie poolt esitatud märkused, taotlused ja seisukohad kantakse piiriprotokolli.

Piiriprotokolli allkirjastamine

Pärast piiri kättenäitamist koostatakse 3 tööpäeva jooksul piiriprotokoll, mida saate allkirjastada digitaalselt. Digitaalse allkirjastamise võimaluse puudumisel teavitage mind eelnevalt ning sellisel juhul saate piiriprotokolli allkirjastada paberkandjal.

Piirimärkide alalhoiukohustus

Kinnisasja omanik peab tagama piirimärgistuse säilimise. Te ei või piirimärke iseseisvalt muuta ega ümber paigutada (asjaõigusseaduse § 128 lg 2).

Lugupidamisega Lauri Nõukas
Maamõõtja (tegevuslitsents nr 686 Ma-k)

Tel: 5016157, e-post: lauri@kirjanurk.ee

Kutsele on lisatud **Aakre metskond 165, 3 Jõhvi-Tartu-Valga tee, Jõhvi-Tartu-Valga tee, Jõhvi-Tartu-Valga tee ja Jõhvi-Tartu-Valga tee** katastriüksuste piirikirjeldus koos selgitava skeemiga.

Piirikirjeldus – Jõhvi-Tartu-Valga tee (Leht 1)

Piiripunkti nr	Piiripunkti vorm	Piiri kulgemise viis	Märkus	Paigalduse info
1	piirimärk paigaldamata	sirgjooneline	-	-
2	piirimärk paigaldamata	sirgjooneline	-	-
3	metalltoru	sirgjooneline	-	taastatakse
4	metalltoru	sirgjooneline	-	paigaldatakse
5	metalltoru	sirgjooneline	-	paigaldatakse
6	metalltoru	sirgjooneline	-	paigaldatakse
7	metalltoru	sirgjooneline	-	paigaldatakse
8	metalltoru	sirgjooneline	-	paigaldatakse
9	metalltoru	sirgjooneline	-	paigaldatakse
10	metalltoru	sirgjooneline	-	paigaldatakse
11	metalltoru	sirgjooneline	-	paigaldatakse

12	metalltoru	sirgjooneline	-	paigaldatakse
13	metalltoru	sirgjooneline	-	olemasolev
14	metalltoru	sirgjooneline	-	olemasolev
15	piirimärk paigaldamata	sirgjooneline	-	-
16	piirimärk paigaldamata	sirgjooneline	-	-
17	piirimärk paigaldamata	sirgjooneline	-	-
18	piirimärk paigaldamata	sirgjooneline	-	-
19	piirimärk paigaldamata	sirgjooneline	-	-
20	piirimärk paigaldamata	sirgjooneline	-	-
21	piirimärk paigaldamata	sirgjooneline	-	-
22	piirimärk paigaldamata	sirgjooneline	-	-

Piirikirjeldus – Jõhvi-Tartu-Valga tee (Leht 2)

Piiripunkti nr	Piiripunkti vorm	Piiri kulgemise viis	Märkus	Paigalduse info
23	piirimärk paigaldamata	sirgjooneline	-	-
24	piirimärk paigaldamata	sirgjooneline	-	-
25	piirimärk paigaldamata	sirgjooneline	-	-
26	piirimärk paigaldamata	sirgjooneline	-	-
27	piirimärk paigaldamata	sirgjooneline	-	-
28	metalltoru	sirgjooneline	-	taastatakse

29	metalltoru	sirgjooneline	-	paigaldatakse
30	metalltoru	sirgjooneline	-	paigaldatakse
31	metalltoru	sirgjooneline	-	paigaldatakse
32	metalltoru	sirgjooneline	-	paigaldatakse
33	metalltoru	sirgjooneline	-	paigaldatakse
34	metalltoru	sirgjooneline	-	paigaldatakse
35	metalltoru	sirgjooneline	-	paigaldatakse
36	metalltoru	sirgjooneline	-	paigaldatakse
37	piirimärk paigaldamata	sirgjooneline	-	-

Piirikirjeldus – Jõhvi-Tartu-Valga tee (Leht 2)

Piiripunkti nr	Piiripunkti vorm	Piiri kulgemise viis	Märkus	Paigalduse info
38	metalltoru	sirgjooneline	-	paigaldatakse
39	metalltoru	sirgjooneline	-	paigaldatakse
40	metalltoru	sirgjooneline	-	paigaldatakse
41	metalltoru	sirgjooneline	-	paigaldatakse
42	metalltoru	sirgjooneline	-	taastatakse

Piirikirjeldus – Aakre metaskond (Leht 2)

Piiripunkti nr	Piiripunkti vorm	Piiri kulgemise viis	Märkus	Paigalduse info
41	metalltoru	sirgjooneline	-	paigaldatakse
100	metalltoru	-	-	taastatakse

Piirikirjeldus – Jõhvi-Tartu-Valga tee (Leht 3)

Piiripunkti nr	Piiripunkti vorm	Piiri kulgemise viis	Märkus	Paigalduse info
43	metalltoru	sirgjooneline	-	paigaldatakse
44	metalltoru	sirgjooneline	-	paigaldatakse
45	metalltoru	sirgjooneline	-	paigaldatakse
46	metalltoru	sirgjooneline	-	paigaldatakse
47	metalltoru	sirgjooneline	-	paigaldatakse
48	metalltoru	sirgjooneline	-	paigaldatakse
49	metalltoru	sirgjooneline	-	olemasolev
50	piirimärk paigaldamata	sirgjooneline	-	-
51	piirimärk paigaldamata	sirgjooneline	-	-
52	piirimärk paigaldamata	sirgjooneline	-	-
53	piirimärk paigaldamata	sirgjooneline	-	-
54	piirimärk paigaldamata	sirgjooneline	-	-
55	metalltoru	sirgjooneline	-	taastatakse

56	metalltoru	sirgjooneline	-	taastatakse
57	metalltoru	sirgjooneline	-	paigaldatakse
58	metalltoru	sirgjooneline	-	paigaldatakse

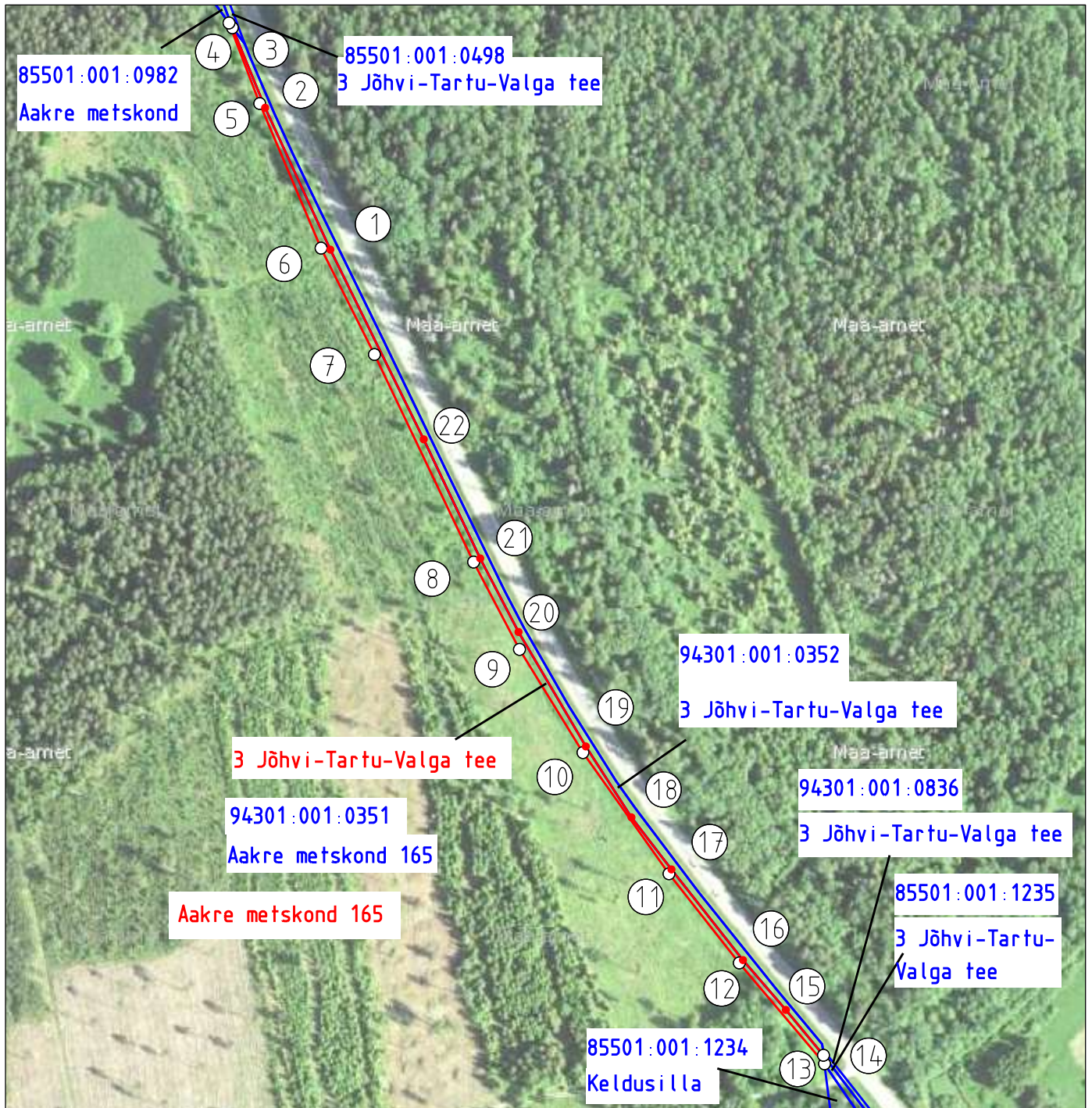
PIIRIPUNKTIDE JA PIIRIDE SCHEEM

LY2212214818

Valga maakond Valga vald Mustumetsa küla

Aakre metskond 165, 3 Jõhvi-Tartu-Valga tee

LEHT 1



Leppemärgid:

Aluskaart Maa-amet 2023

- ① piiripunkti number
- tähistatud piiripunkt
- tähistamata piiripunkt
- katastriüksuse piir
- registreeritud katastriüksuse piirid

Koostas: maamõõtja Lauri Nõukas

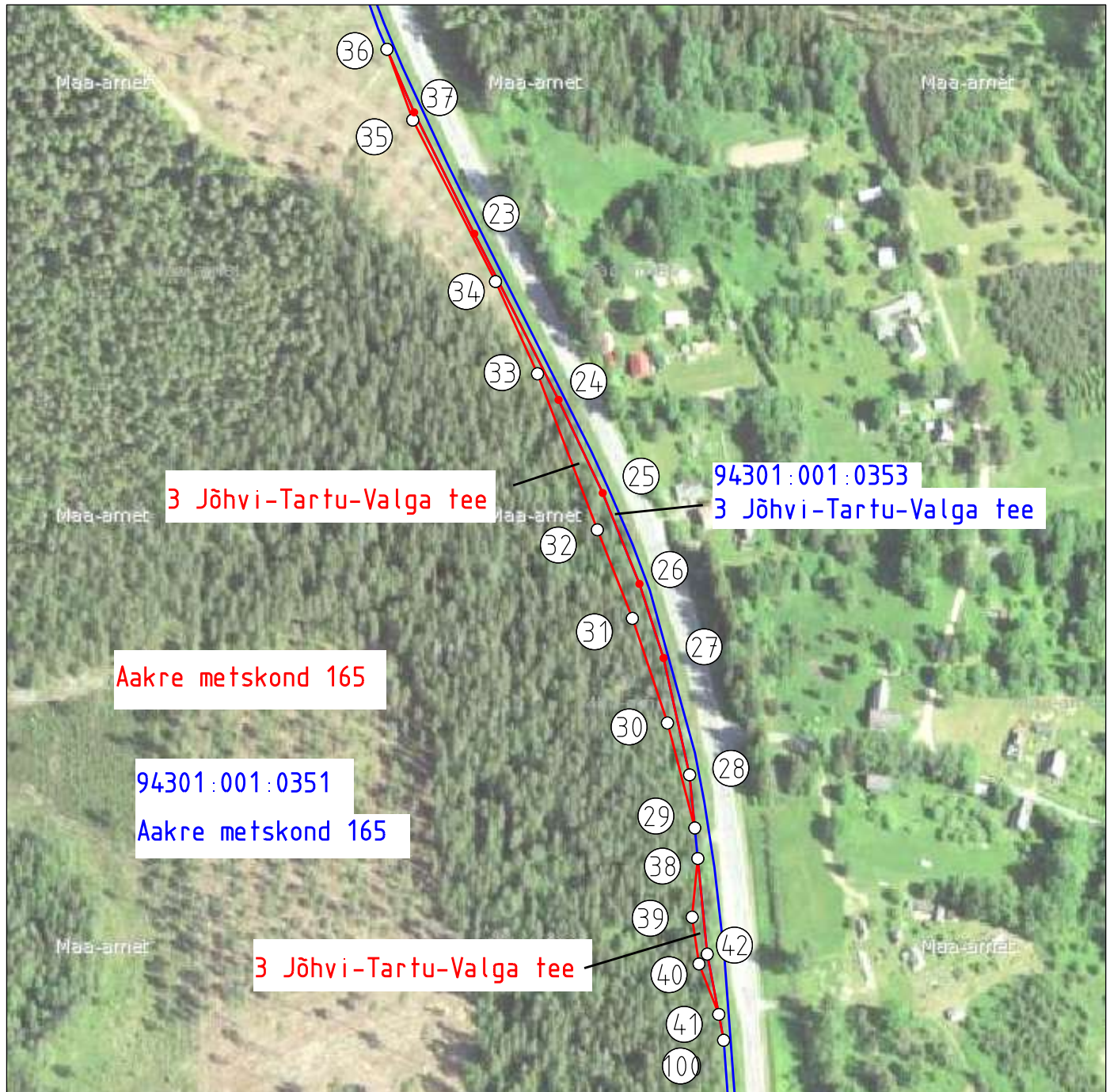
PIIRIPUNKTIDE JA PIIRIDE SKEEM

LY2212214818

Valga maakond Valga vald Mustumetsa küla

Aakre metskond 165, 3 Jõhvi-Tartu-Valga tee, 3 Jõhvi-Tartu-Valga tee

LEHT 2



Leppemärgid:

Aluskaart Maa-amet 2023

①

piiripunkti number

○

tähistatud piiripunkt

•

tähistamata piiripunkt

—

katastriüksuse piir

—

registreeritud katastriüksuse piirid

Koostas: maamõõtja Lauri Nõukas

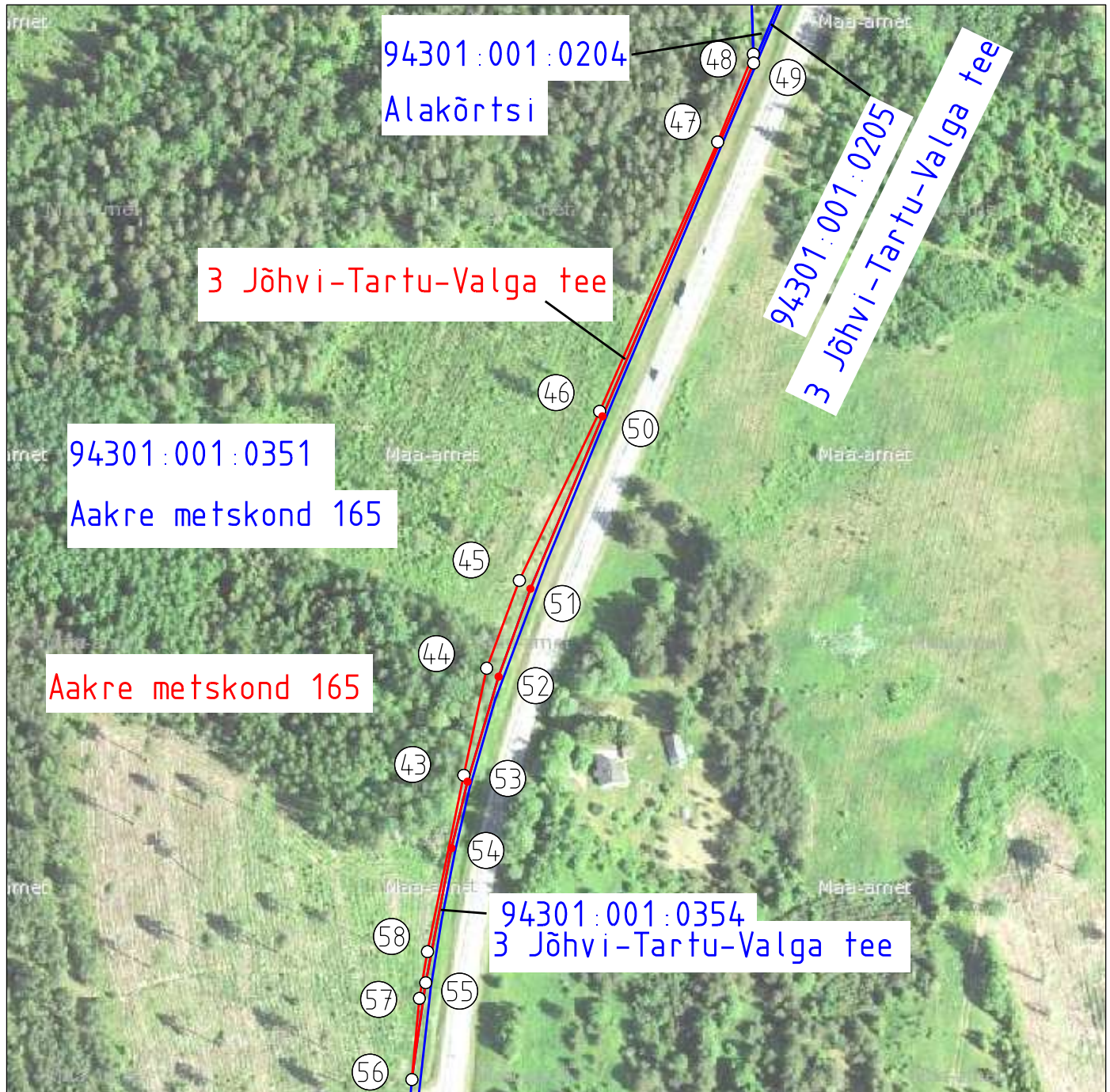
PIIRIPUNKTIDE JA PIIRIDE SKHEEM

LY2212214818

Valga maakond Valga vald Mustumetsa küla

Aakre metskond 165 3 Jõhvi-Tartu-Valga tee

LEHT 3



Leppemärgid:

Aluskaart Maa-amet 2023

- ① piiripunkti number
- tähistatud piiripunkt
- tähistamata piiripunkt

- katastriüksuse piir
- registreeritud katastriüksuse piirid

Koostas: maamõõtja Lauri Nõukas